

LA GAMME MINEURE MÉLODIQUE

Degrés: I II III IV V VI VI

Tétrades diatoniques:

I II III IV V VI VI

$C_m^{(maj7)}$ D_m^7 $E_b^{maj7(\#5)}$ F^7 G^7 $A_m^7(b5)$ $B_m^7(b5)$

Tensions diatoniques (9/11/13) :

I II III IV V VI VII

(9/11/13) (b9/11/13) (9/#11/13) (9/#11/13) (9/11/b13) (9/#11/b13) (b9/b11/b13)

Modes sur les différents degrés de la gamme:

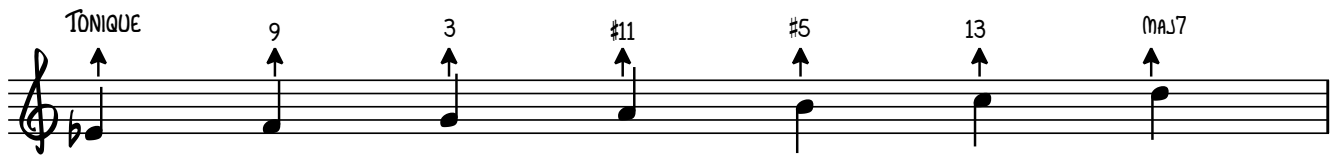
MODE I: MINEUR MÉLODIQUE, TONIQUE MINEURE, $I_{min}(maj7)$

TONIQUE 9 $b3$ 11 5 13 $MAJ7$

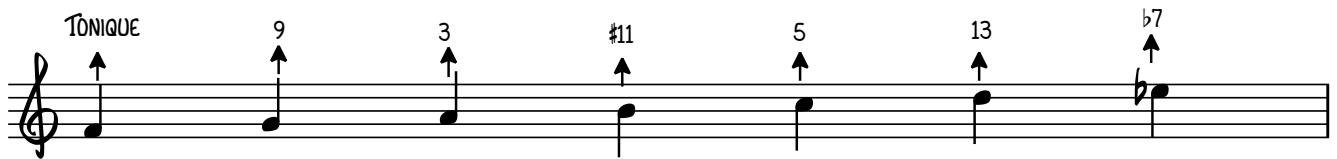
MODE II: DORIEN $b9$, "PHRYGIAN $\sharp 13$ ", SOUS-DOMINANTE, TONIQUE PHRYGIENNE, $V^7(b9)$

TONIQUE $b9$ $b3$ 5 5 13 $b7$

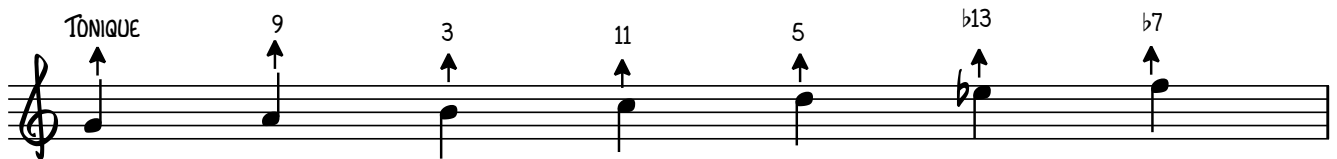
MODE III: LYDIEN AUGMENTÉ/#5, TONIQUE MAJEURE #5, IMAJ7(#5)



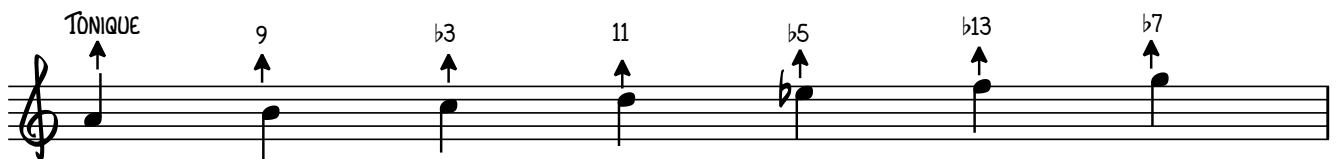
MODE IV: LYDIEN b7, MIXOLYDIEN #11: DOMINANTE OU TONIQUE V7(♯11)



MODE V: MIXOLYDIEN b13 OU GAMME DE BACH/BUD POWELL, DOMINANTE V7(b13)



MODE VI: LOCRIEN BÉCARRE 9, SOUS-DOMINANTE, IIm7(b5/♯9)



MODE VII: LA GAMME ALTERÉE, DOMINANTE, V7ALT

B7ALT.



A continuation on analysera les différentes fonctions cas par cas ainsi que leurs utilisations plus courantes:

MODE I: MINEUR MÉLODIQUE, TONIQUE MINEURE, Imin(MAJ7)

Le degré I a la fonction de tonique en mineur, et est donc un accord stable.

Comme en majeur l'on peut substituer la 7ème par la 6ème dans le "voicing". Cette gamme se joue sur les accords IminMaj / Im6/9 .

Harmonisation en "drop 2" jusqu'à la 13ème

Autres "voicings" courants ou qui sonnent "cool":

Le mode I en contexte harmonique modal, 3 toniques mineures à distance d' intervalles de tierces majeures.
En partant des 13èmes à la mélodie on harmonise la gamme par tons.

Idem que l' exemple precedent, harmonisation de 2 notes par accord au lieu de 4.

8^{va}

C_m(maj7) A_bm(maj7) E_m(maj7) C_m(maj7)

Dans un contexte tonal/cadentiel, le degré 1 est souvent précédé d'un V7alt / b9 ou d' une cadence IIm7(b5) - V7alt / b9 .

IIm7(b5) V7ALT C_m(maj7)

D_m7(b5) G⁷ALT. C_m(maj7)

IIm7(b5) - V7alt / b9 - Imin(maj7), en "drop 2" avec des accords diminués de passage

IIm7(b5) V7ALT

D^ø7 G⁷ALT.

MODE II: DORIEN $b9$, PHRYGIEN $\sharp 13$, SOUS-DOMINANTE, TONIQUE PHRYGIENNE, $V7sus(b9)$

Ce mode est utilisé comme sous-dominante et comme tonique à reminiscences phrygiennes, comme sur l'intro de "Ana Maria" de Wayne Shorter. On y retrouve comme sur les modes phrygiens et locriens de la gamme majeure une neuvième bémol ($b9$), un intervalle dissonant qui est caractéristique du son phrygien et locrien ($b13$). Dans le cas du locrien la dissonance et l'instabilité de l'accord se multiplie du à l'ajout d'une quinte bémol ($b5$) et une neuvième bémol ($b9$). Comme en majeur, on peut voir cet accord comme un $IIm7(b5)$ avec la dominante à la fondamentale/basse, c'est à dire que $Am7(b5)/D$ est le même accord que $D7sus(b9)$.

Quelques "Voicings" courants à la main gauche pour ce 2ème mode:

Quelques "Voicings" à 2 mains:

Dans un contexte cadentiel, cet accord fait office de sous-dominante avec la fondamentale de la dominante à la basse. La 4^{te} va donc résoudre sur la 3^{ce} majeure de la dominante :

D7(b9SUS4) D7ALT. D13(b9SUS4) D7ALT. Gm(maj7)

MODE III: LYDIEN AUGMENTÉ/#5, TONIQUE MAJEURE #5, Imaj7(#5)

Ce mode n'est pas d'usage très courant. On peut l'utiliser sur une tonique majeure pour donner une couleur plus moderne ou abstraite, ferait l'effet sonore d'une tonique mystérieuse ou intrigante. Sur l'accord Imaj7(#5) on peut aussi jouer la gamme symétrique augmentée, mais nous nous limiterons à parler de la gamme mélodique dans ce chapitre.

TONIQUE 9 3 #11 #5 13 MAJ7

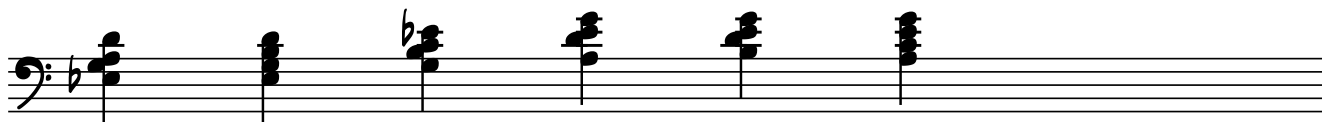
MODE IV: LYDIEN b7, MYXOLYDIEN #11: DOMINANTE OU TONIQUE V7(#11)

Cette gamme est aussi dénommée la gamme de Bartok. Elle est souvent utilisée sur des accords V7 qui font office de tonique, comme sur un Blues ou sur le pont d'un "Rhythm Changes". Dans un contexte cadentiel V-I on peut le substituer par son substitut tritonal (V7tr). V7alt et bII7(#11) ont la même fonction de dominante et l'on joue la même gamme mélodique sur ces deux accords, il n'y a que la fondamentale qui change. P.e. si l'on joue G7alt, la gamme correspondante serait A \flat mélodique VII (donc le 7ème mode de A \flat mélodique, on peut substituer cet accord par Db7(#11), donc A \flat mélodique IV avant de résoudre à Cm Δ).

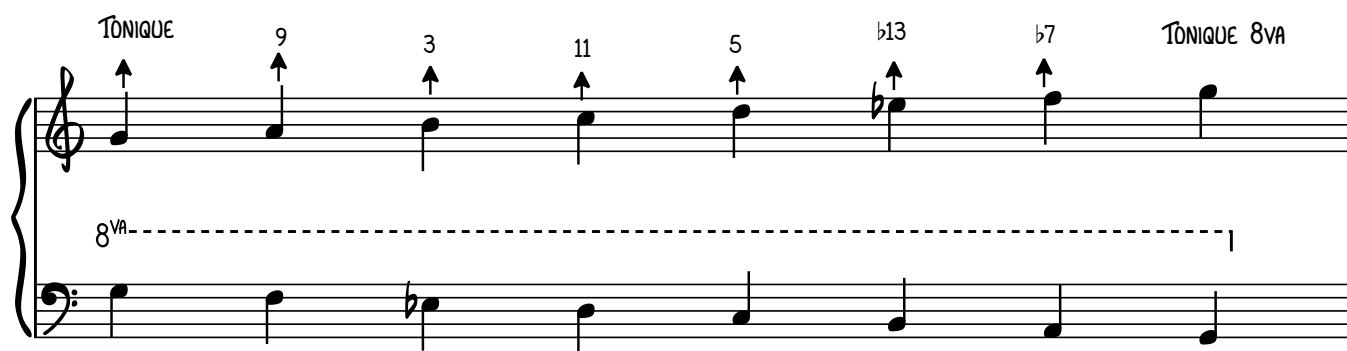
9 3 #11 5 13 b7

Quelques "Voicings" à deux mains pour un F7(#11)

Quelques "Voicings" pour la main gauche, ou l.h. (de "left hand")

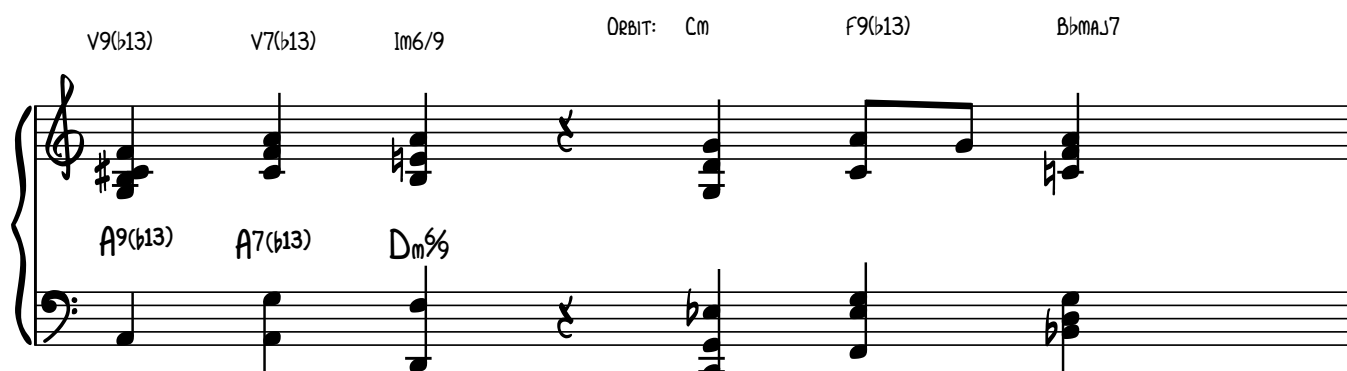


MODE V: MIXOLYDIEN $\flat 13$ OU GAMME DE BACH, BUD POWELL, MODE "MIROIR", DOMINANTE $V7(\flat 13)$

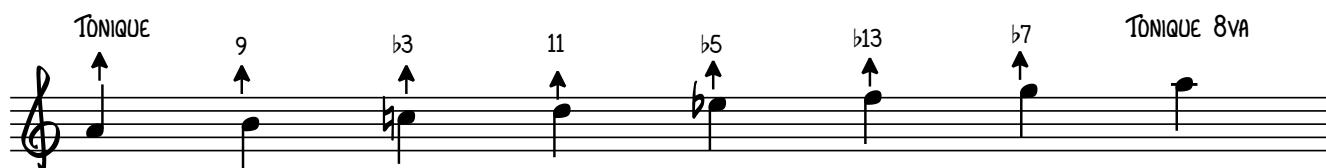


Ce mode comporte un tétraccord majeur et un autre mineur. Il fonctionne joué en sens contraire en mode miroir, c'est à dire que l'on retrouve les mêmes intervalles quand on le joue en sens contraire.

Il peut être utilisé p.e. sur un $V7/II\text{m}7$ lors d'une cadence $IA-VI7-II\text{m}7-V7$, (type "*Rhythm Changes*"), donc sur le VI7. Par contre il faudra s'assurer que le voicing qui accompagne la gamme comporte la $\sharp 9$ et la $\flat 13$. Il peut également être joué lors d'une cadence $V7-II\Delta$ ou $V7-IA$, comme sur le morceau "*Orbit*" de Bill Evans.

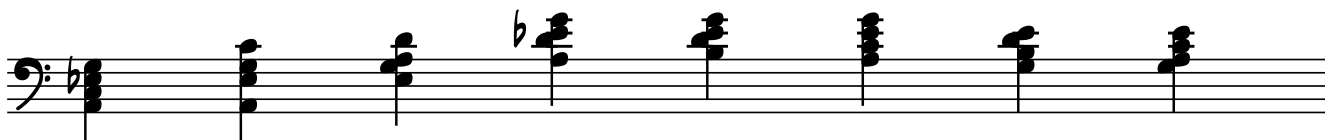


MODE VI: LOCRIEN BÉCARRE 9, SOUS-DOMINANTE, $\text{II}m7(\flat 5)/\text{II}\emptyset(\sharp 9)$

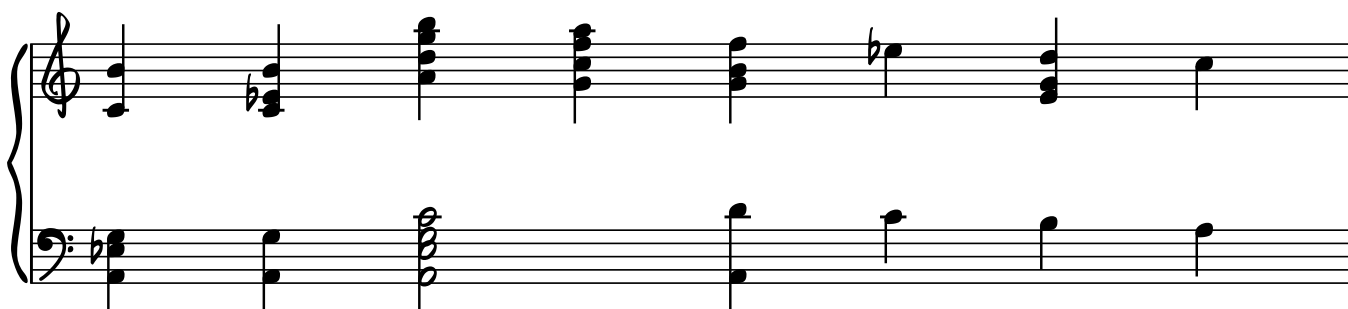


Ce mode est souvent joué sur les accords $m7(\flat 5)/\emptyset$. La neuvième majeure ($\sharp 9$) sonne stable dans un voicing, à différence de la neuvième mineure ($\flat 9$) diatonique du mode locrien. Il est surtout présent dans un contexte cadentiel en mineur, comme dans la cadence $\text{II}m7(\flat 5)-V7\text{alt}-\text{Im}\Delta$.

Quelques "Voicings" pour la main gauche, ou l.h. (de "left hand")



Quelques "Voicings" à deux mains pour un $A\emptyset(\sharp 9)$:



MODE VII: LA GAMME ALTERÉE, DOMINANTE, V7ALT

B7ALT.

TONIQUE $b9$ $\#9/b3$ $3/b11$ $b5/\#11$ $b13$ $b7$

Pareillement que le 7^{ème} degré de la gamme mineure harmonique, le 7^{ème} degré de la mineure melodique fait office de dominante, et non de sous dominante. C'est une dominante (V7) dénommée altérée car toutes les tensions sont altérées par rapport à la fondamentale, donc $b9/\#9/\#11/b13$. Si on l'analyse cet accord en tenant en compte de l' enharmonie on le traiterai comme un $\text{IIIm}7(b5)$ avec une $b3/b11/b5$, mais dans la pratique on pense à un V7 avec $\#9/\#3/\#11$. Sa fonction tonale-cadentielle la plus courante est celle d'une dominante qui résout à une tonique mineure.

Quelques "Voicings" pour la main gauche, ou l.h. (de "left hand")

Quelques "Voicings" à deux mains pour un B7alt: